

自主防災組織について



2021.11.07 豊中市危機管理課

- 1 はじめに
- 2 過去・直近の災害
- 3 今後想定される災害
- 4 土砂災害警戒区域
- 5 自主防災組織
- 6 その他

はじめに

はじめに

近い将来、必ず発生すると言われている「南海トラフ地震」は、豊中市全域で震度5強～6弱が想定され、西丘校区では、震度6弱の揺れが予想されています。

しかし、「南海トラフ地震」だけでなく、直下型地震として、「上町断層帯地震」「六甲・淡路島断層帯地震」などがあり、この地域では「上町断層帯地震」でも、震度6強の揺れが予想されています。

はじめに

地震そのものは、防ぐことはできませんが、みなさん**ご自身**や**ご家族**、そして**地域全体**で、災害時の適切な対応と**日ごろからの備え**により、**地震の被害を軽減・防止**することができます。

そこで今一度、日常を振り返っていただき、**災害に備える対策**をお願いしたいと思います。

過去・直近の災害

阪神・淡路大震災

平成7年1月17日
午前5時46分発生

震度5弱～6弱



崩壊したマンション（中核塚）



災害相談受付（市役所第二庁舎）



柿崎川沿いのガレキ置場



応急仮設住宅建設の様子（豊南町南）

阪神・淡路大震災による 豊中市の被害

被害の種類	状況
死者	11人
重傷者	101人
軽傷者	2,395人
全壊	657棟
半壊	4,263棟
一部損壊	30,256棟

大阪府北部地震

平成30年6月18日
7時58分発生

震度5強



市内住家被害

大阪府北部地震による 豊中市の被害

被害の種類	状況
重傷者	1人
軽傷者	38人
全壊	3棟
半壊	31棟
一部損壊	2,711棟

平成30年 台風第21号

平成30年9月4日
14時01分

最大瞬間風速
38.1m/s



千里青雲高等学校北側側道



服部緑地公園

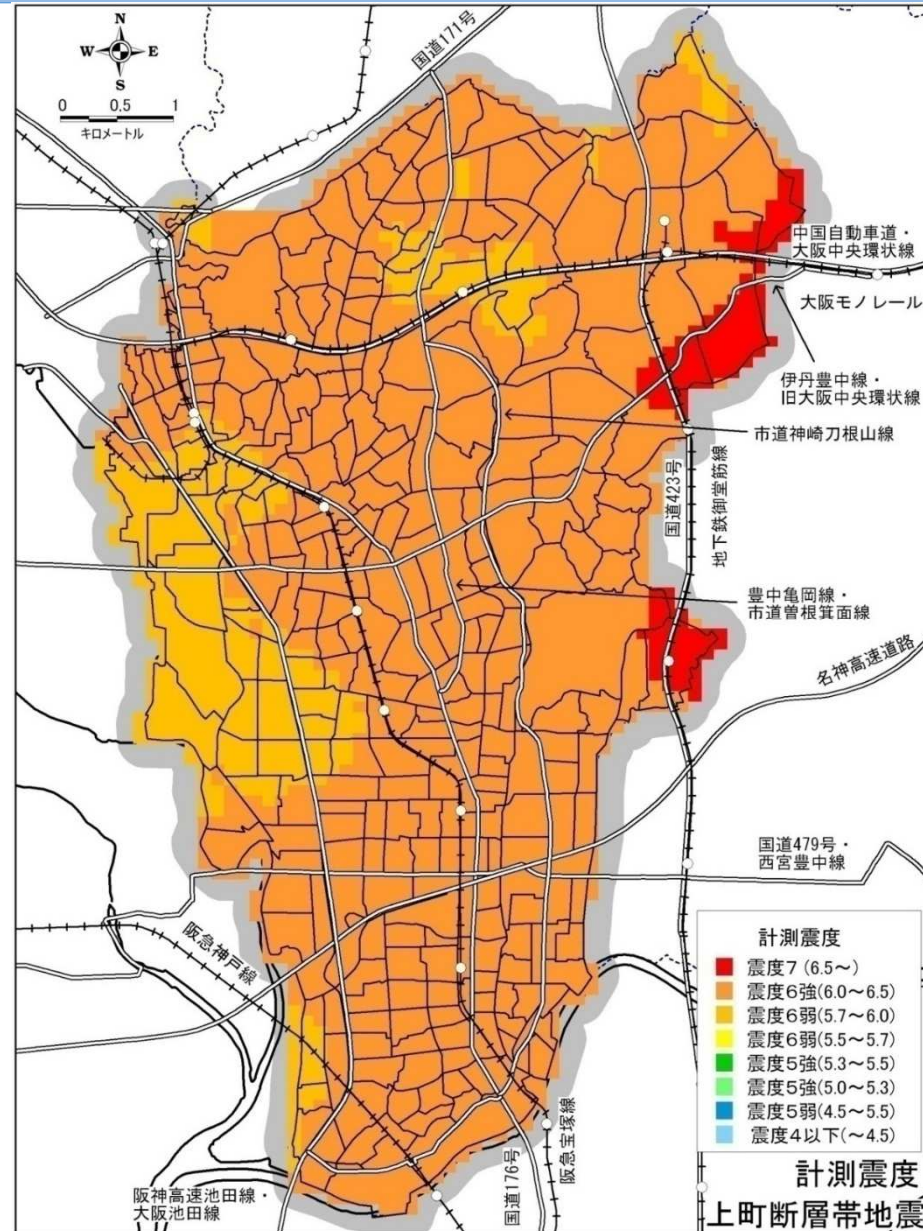
平成30年台風第21号による 豊中市の被害

被害の種類	状況
死者	1人
軽傷者	13人
全壊	1棟
半壊	44棟
一部損壊	3,125棟

今後想定される災害

想定地震	今後30年以内の地震発生確率
上町断層帯地震	2～3%
有馬－高槻断層帯地震	ほぼ0～0.03%
六甲・淡路島断層帯地震	ほぼ0～1%
南海トラフ地震	70～80%

上町断層帯地震



上町断層帯

上町断層帯

○ 大阪の都市部（豊中市から大阪市を経て岸和田市に至る）を南北に縦断する約42kmの活断層帯

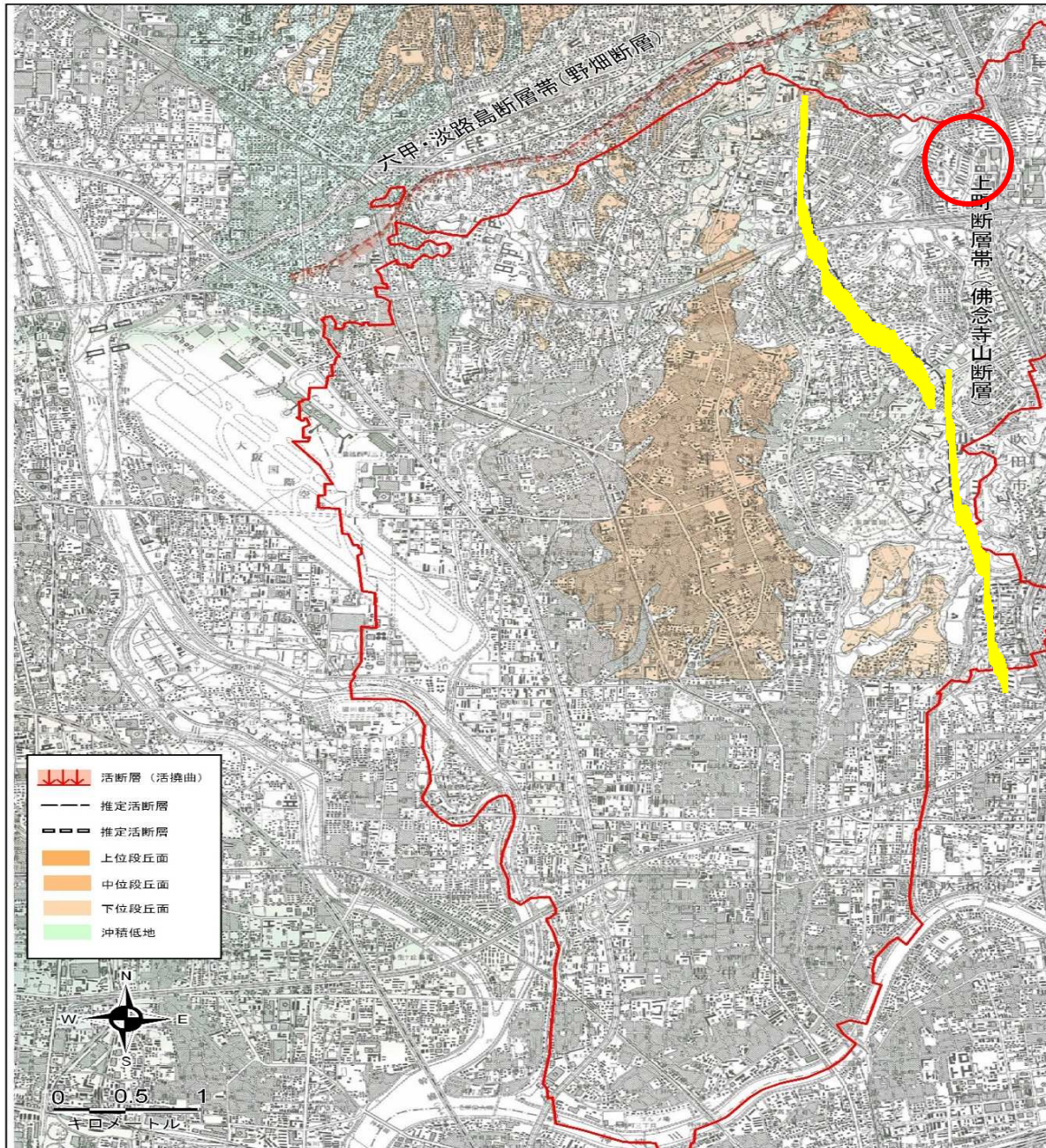
最新活動期は、約2万8千年前から約9千年前で、平均活動期は8千年程度であった可能性

マグニチュード7.5程度（阪神淡路大震災は、マグニチュード7.3）

東側が西側に乗り上げる断層で、東側が3m程度隆起する



仏念寺山断層（推定断層）



都市圏活断層図に一部加筆

- 緑丘4丁目 →
- 緑丘1丁目 →
- 西緑丘2丁目 →
- 緑丘1丁目 →
- 東豊中町2丁目 →
- 東豊中町3丁目 →
- 東豊中町4丁目 →
- 東豊中町5丁目 →
- 東泉丘2丁目 →
- 東泉丘1丁目 →
- 東泉丘3丁目 →
- 東泉丘4丁目 →
- 西泉丘3丁目 →
- 服部緑地 →
- 寺内1丁目 → 吹田市

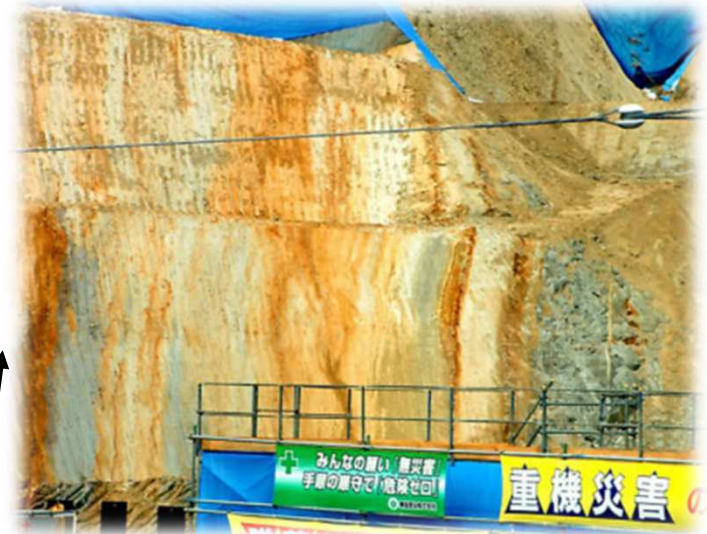
上町断層帯地震（仏念寺山断層（西緑丘・直立した地層））



上町断層の活動によって撓曲（とうきよく：地層などが曲がる現象）した大阪層群の露頭

元・とよなか百景
現・〇〇薬局？

東泉丘の造成地



地層の境界面がほぼ垂直に（日本経済新聞）

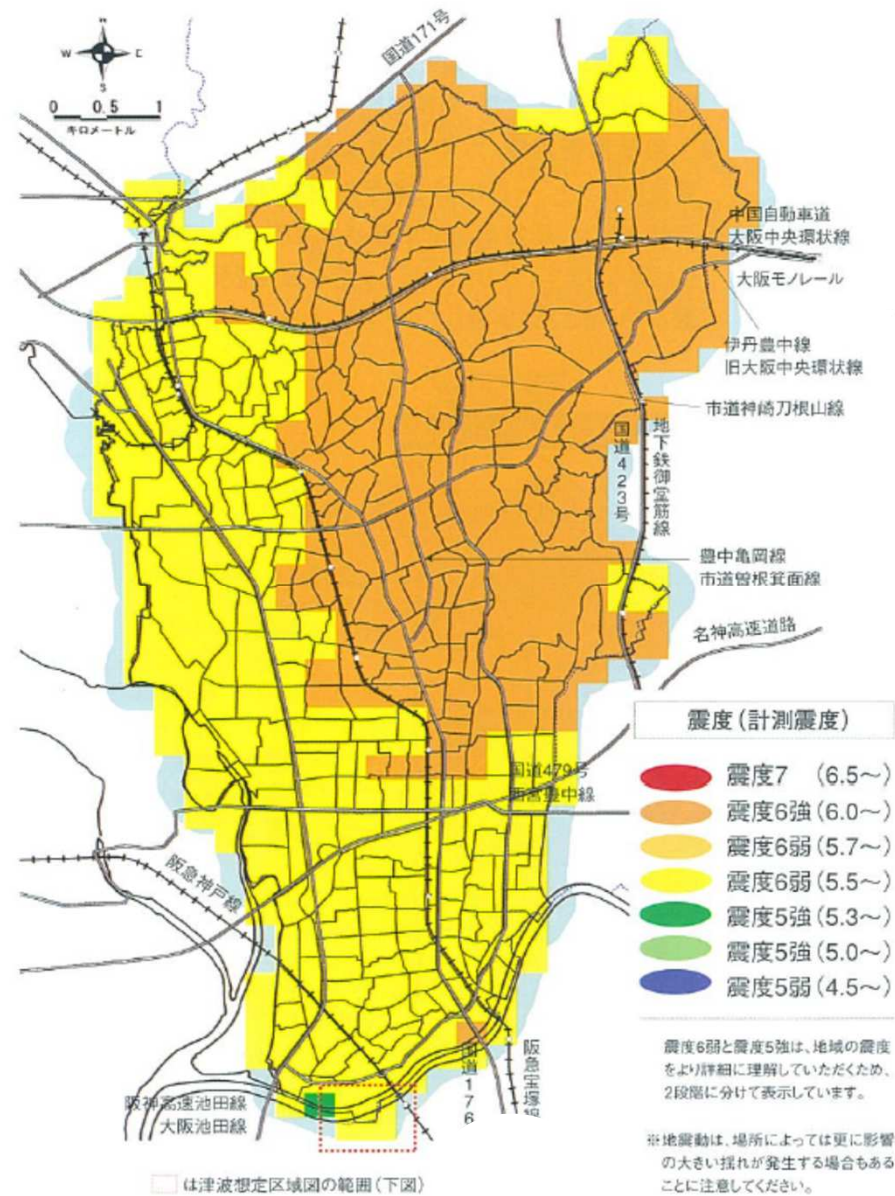


縦じま模様の地層（日本経済新聞）

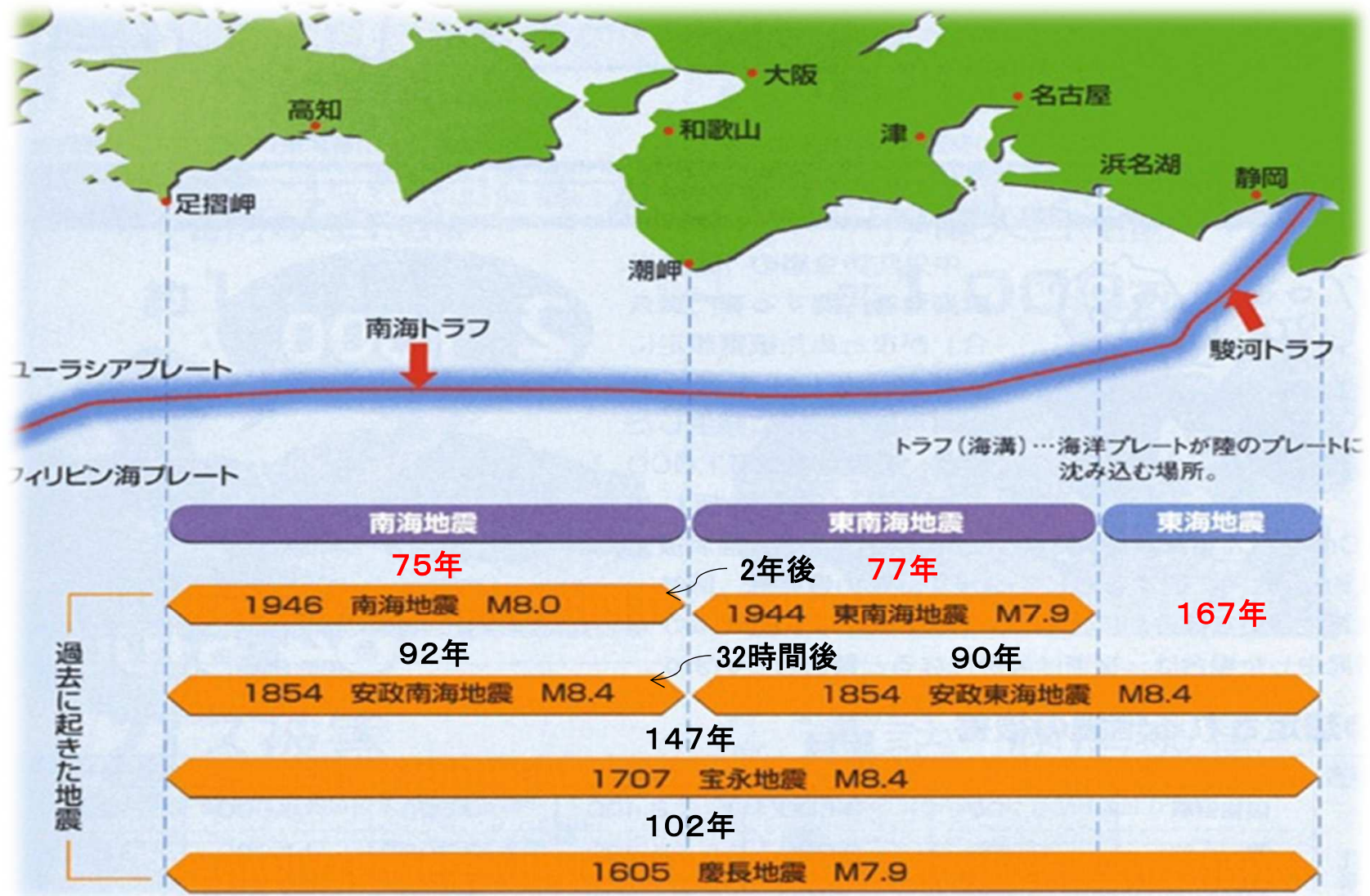
上町断層帯地震被害想定

人的被害(早朝)					
死者数		負傷者数		内重傷者数	
784		6,248		330	
建物被害					
全壊棟数と発生率			半壊棟数と発生率		
木造	非木造	合計	木造	非木造	合計
18,506 (37.5%)	1,218 (6.4%)	19,724 28.8%)	12,309 (24.9%)	2,475 (13.0%)	14,784 (21.6%)
ライフラインの被害					
	電気	ガス	電話	水道	
被害率	65%	100%	14%	84%	
復旧日数	約1週間	約2~3カ月	約2週間 輻輳5日	41日間	

南海トラフ地震



なんかい じしん
南海トラフ地震



南海トラフ地震被害想定

人的被害					
死者数		負傷者数		内重傷者数	
夏12時	冬18時	夏12時	冬18時	夏12時	冬18時
13	16	321	420	20	20
建物被害					
全壊棟数と発生率			半壊棟数と発生率		
木造	非木造	合計	木造	非木造	合計
991 (1.9%)	69 (0.3%)	1,060 (1.4%)	6,609 (12.7%)	337 (1.3%)	6,947 (9.0%)
ライフラインの被害					
	電気	ガス	電話	水道	
被害率	0.8%	0%	0%	5.8%	
復旧日数	1日	—	輻輳2日	9日間	

土砂災害警戒区域

土砂災害警戒区域

土砂災害から国民の生命を守るため、土砂災害のおそれのある区域についての危険の周知、警戒避難体制の整備、住宅等の新規立地の抑制、既存住宅の移転促進等のソフト対策を推進するために土砂災害防止法に基づき指定する区域です。

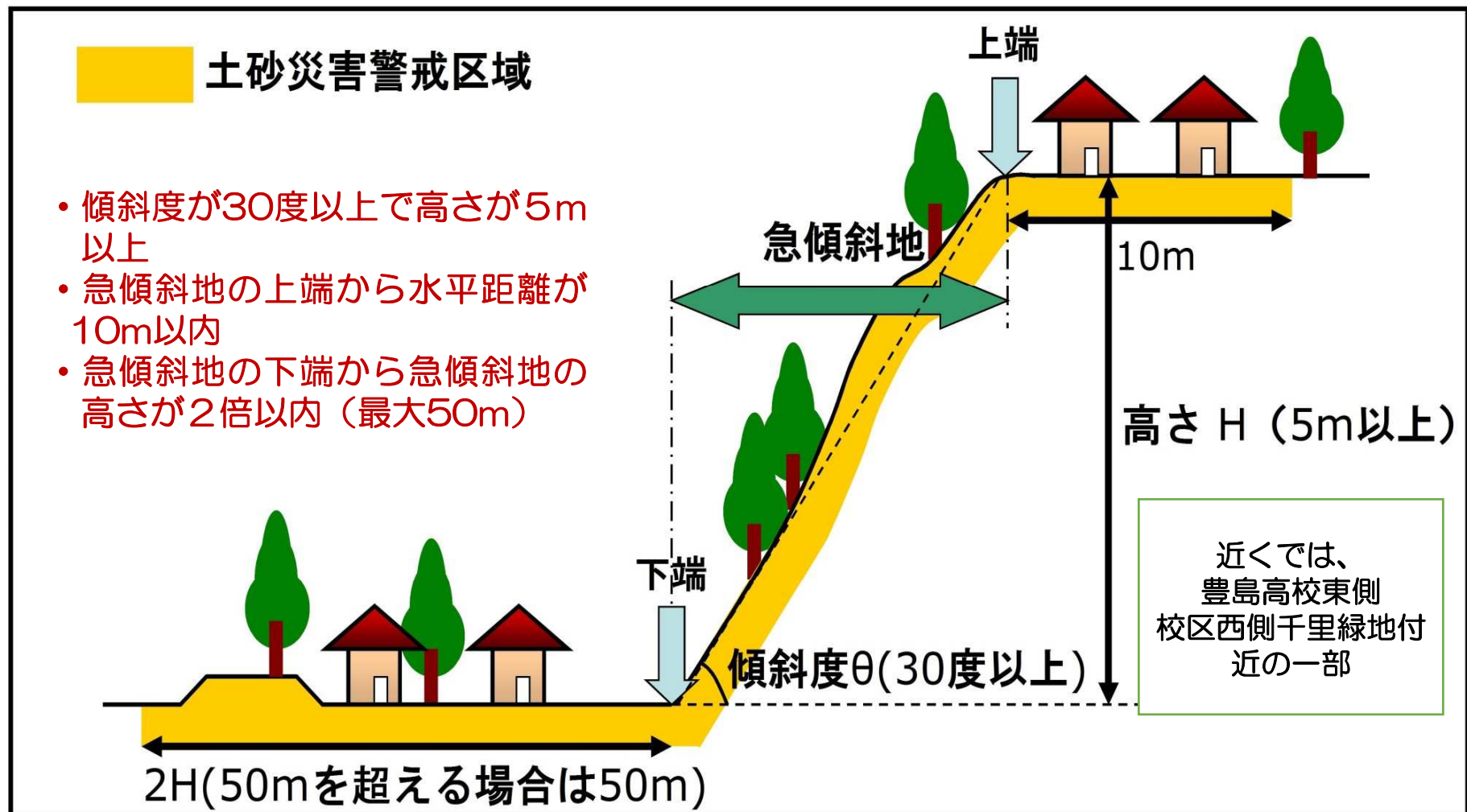
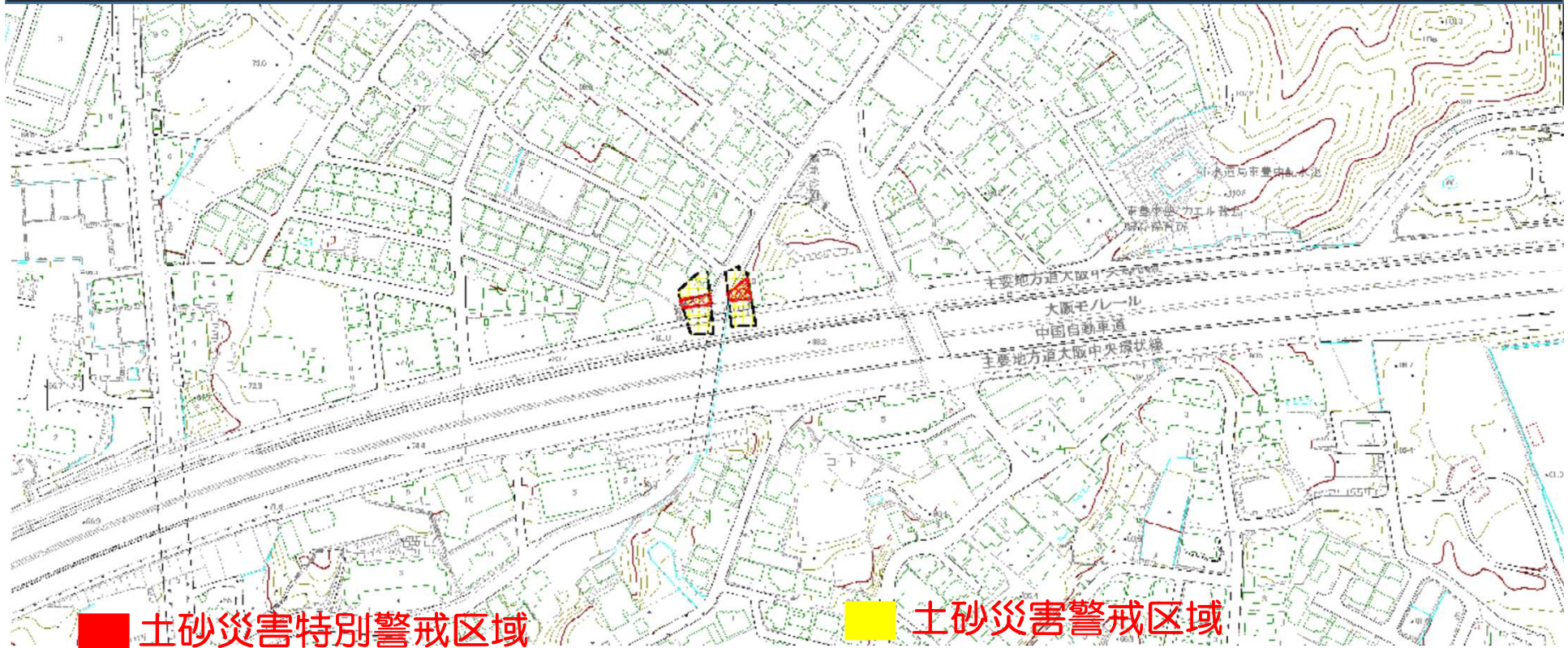


図 土砂災害警戒区域の範囲

土砂災害警戒区域



■ 土砂災害特別警戒区域

特別警戒区域は、警戒区域のうち土砂災害が発生した場合、建築物に損壊が生じ住民の生命または身体に著しい危害が生ずるおそれがあると認められる土地の区域で、一定の開発行為の制限や居室を有する建築物の構造が規制される土地の区域です。

■ 土砂災害警戒区域

土砂災害が発生した場合、住民の生命または身体に危害が生ずるおそれがあると認められる土地の区域で、警戒避難体制を特に整備すべき土地の区域です。

土砂災害から命を守るために

雨が降り出したら、気象情報をチェックし、早めに避難に備えましょう。雨の状況に応じて段階的に注意報や警報などが発表されています。

大雨注意報

- 大雨により災害の起こるおそれがあると予想したときに発表されます。

大雨警報(土砂災害)

- 大雨により重大な災害の起こるおそれがあると予想したときに発表されます。

土砂災害警戒情報

- 大雨警報が発表されている状況で、大雨による土砂災害のおそれが高まったときに発表されます。

大雨特別警報(土砂災害)

- 重大な土砂災害が発生するおそれが著しく高まったときに発表されます。

雨が強くなると…

大雨注意報

災害が起こる
おそれがあります。

大雨が降り続けると…

大雨警報 (土砂災害)

重大な災害が起こる
おそれがあります。

さらに激しい
大雨が続くと…

土砂災害 警戒情報

土砂災害の発生危険度が
高まっています。

数十年に一度の
大雨になると…

大雨特別警報 (土砂災害)

土砂災害が同時多発的に発生
するおそれが高まっています。

西丘地域の土砂災害警戒区域

豊中市

土砂災害ハザードマップ

拡大図 市内すべての土砂災害(特別)警戒区域

土砂災害特別警戒区域、土砂災害警戒区域に指定された箇所の拡大図です。

土砂災害(特別)警戒区域



凡例

1 土砂災害特別警戒区域

2 土砂災害警戒区域

かけ崩れ(急傾斜地の崩壊)

かけ崩れ(急傾斜地の崩壊)とはこんな現象のことをいいます
地中にしみ込んだ水分により、急な斜面が突然崩れ落ちる現象です。突然起きるため、家の付近で起きると逃げ遅れる人も多く、死者の割合も高くなります。

▶土砂災害特別警戒区域とは

急傾斜地の崩壊等が発生した場合に、建築物に損壊が生じ住民等の生命又は身体に著しい危害が生じるおそれがあると認められる区域で、住宅等の新規立地の抑制等を目的として都道府県が指定します。

▶土砂災害警戒区域とは

急傾斜地の崩壊等が発生した場合に、住民等の生命又は身体に危害が生じるおそれがあると認められる区域で、危険の周知、警戒避難体制の整備を図ることを目的として都道府県が指定します。

こんな前兆現象に要注意!

土砂災害には前兆現象があります。前兆現象を確認したら速やかに避難するとともに、市役所・消防にご連絡ください。







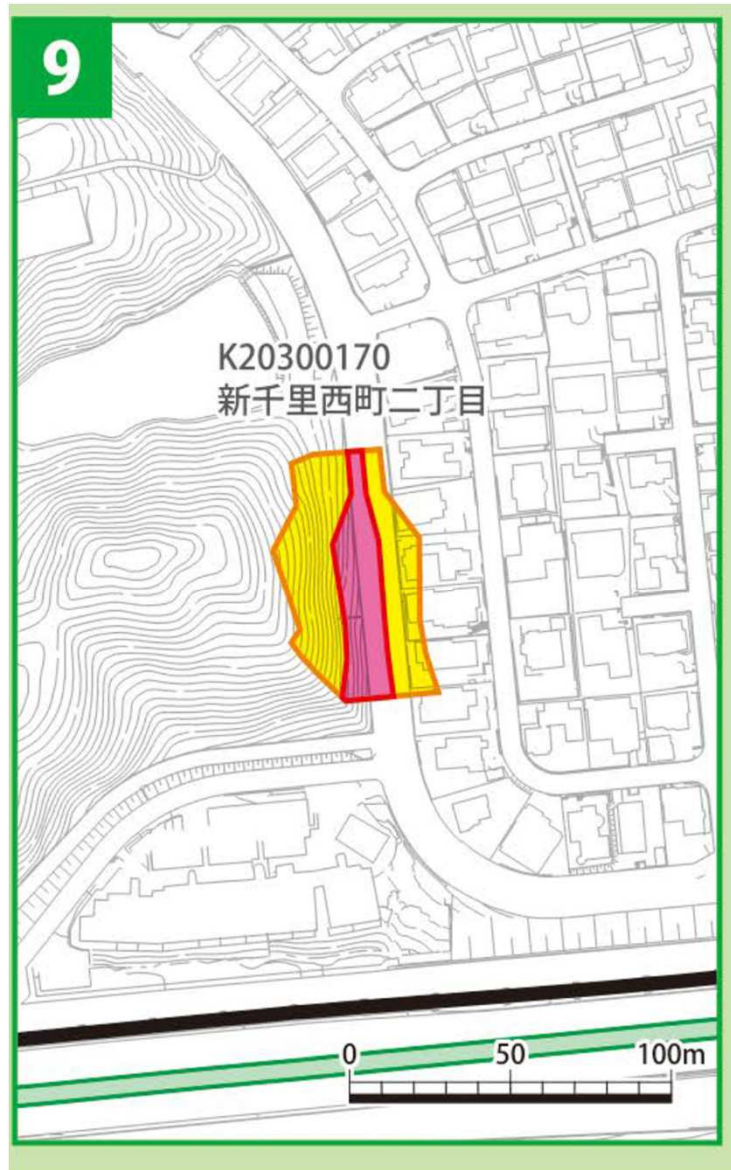
西丘地域の土砂災害警戒区域

2

K22002680
船場西三丁目(2)



西丘地域の土砂災害警戒区域



自主防災組織について

自主防災組織とは

防災に関する住民の責務を全うするため、地域住民が、自分たちの地域は自分たちで守ろうという連帯感に基づき、自主的に結成する組織であり、災害時には、災害による被害を防止し、軽減するため、初期消火、避難誘導、炊き出し等の活動を行う組織、いわば実働部隊として期待されているものである。

(逐条解説 災害対策基本法より)

自主防災組織は、昭和34年の伊勢湾台風による甚大な被害を教訓として「災害対策基本法」が制定され、この法律によって生まれた、隣保協同精神に基づく地域住民による自発的な防災組織です。

【住民等の責務】

・災害対策基本法第7条第2項

地方公共団体の住民は、自ら災害に備えるための手段を講ずるとともに、自発的な防災活動に参加する等防災に寄与するように努めなければならない。

阪神淡路大震災後の 豊中市の自主防災組織1

豊中市防災ビジョン 基本理念と3つの目標

基本理念

安全・安心・災害に強いまち豊中

3つの目標

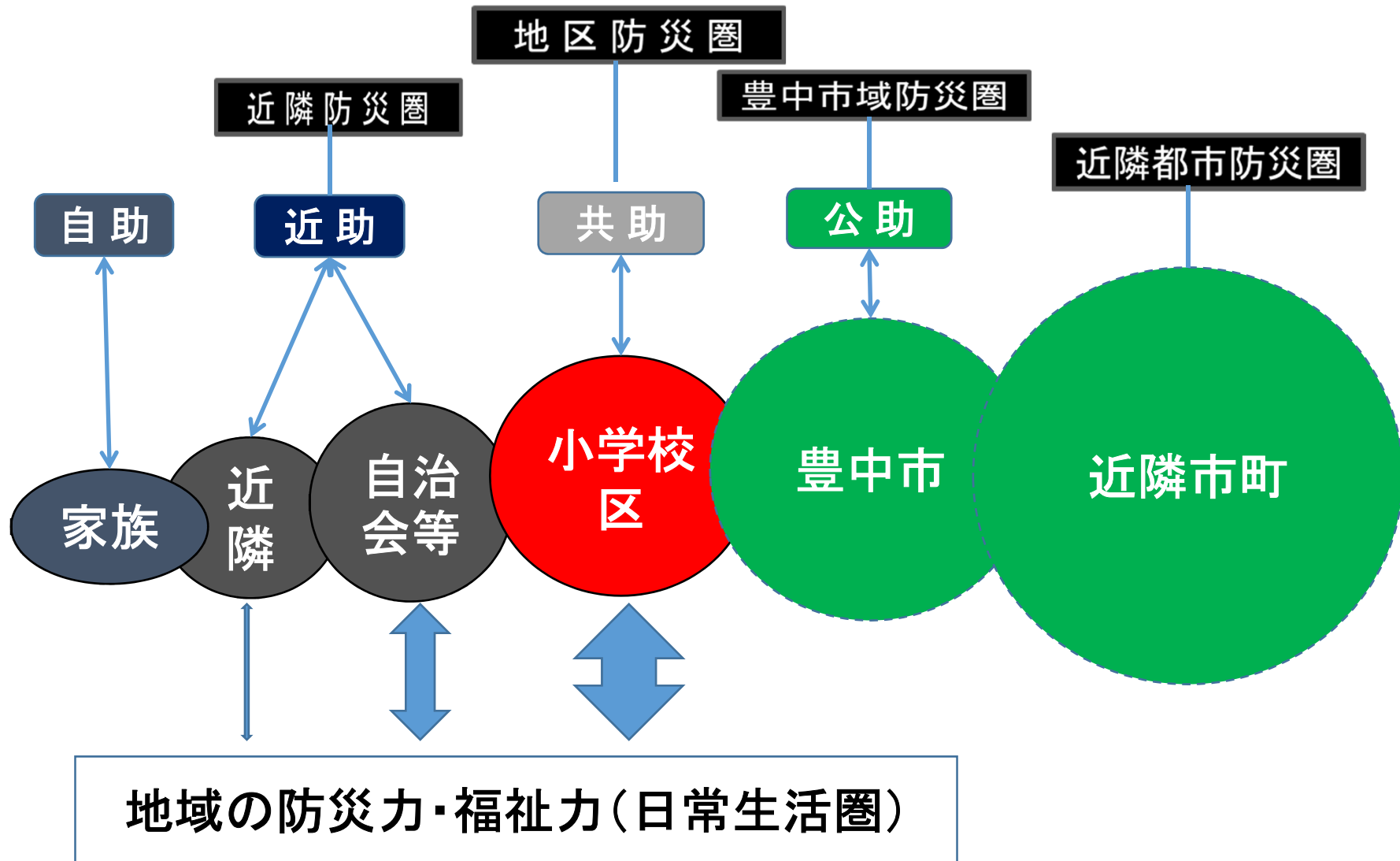
災害に柔軟に対応するまち

生命と暮らしを守るまち

市民相互が支えあうまち

防災まちづくりは、行政だけでも地域だけでも成り立つものではありません。参画と協働を得て、平常時からどれだけの「つながり」を持ってまちづくりを進められるかで、災害時の対応力に大きな差が出ます。「行政と地域の役割・地域の人々の役割」を、それぞれが理解し合い、《つながり・顔の見える関係》を築くことが大切かと思えます。

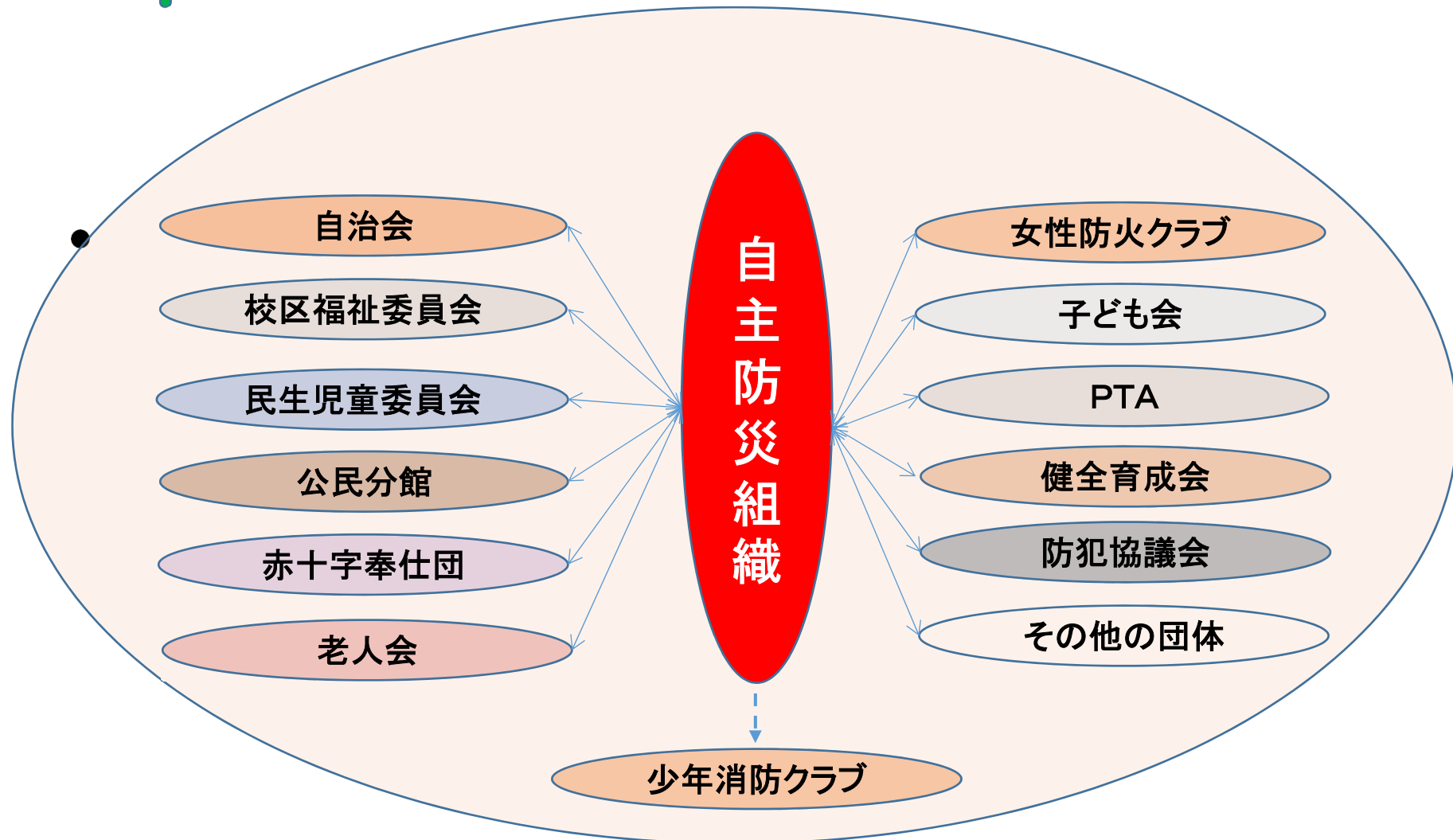
阪神淡路大震災後の 豊中市の自主防災組織2



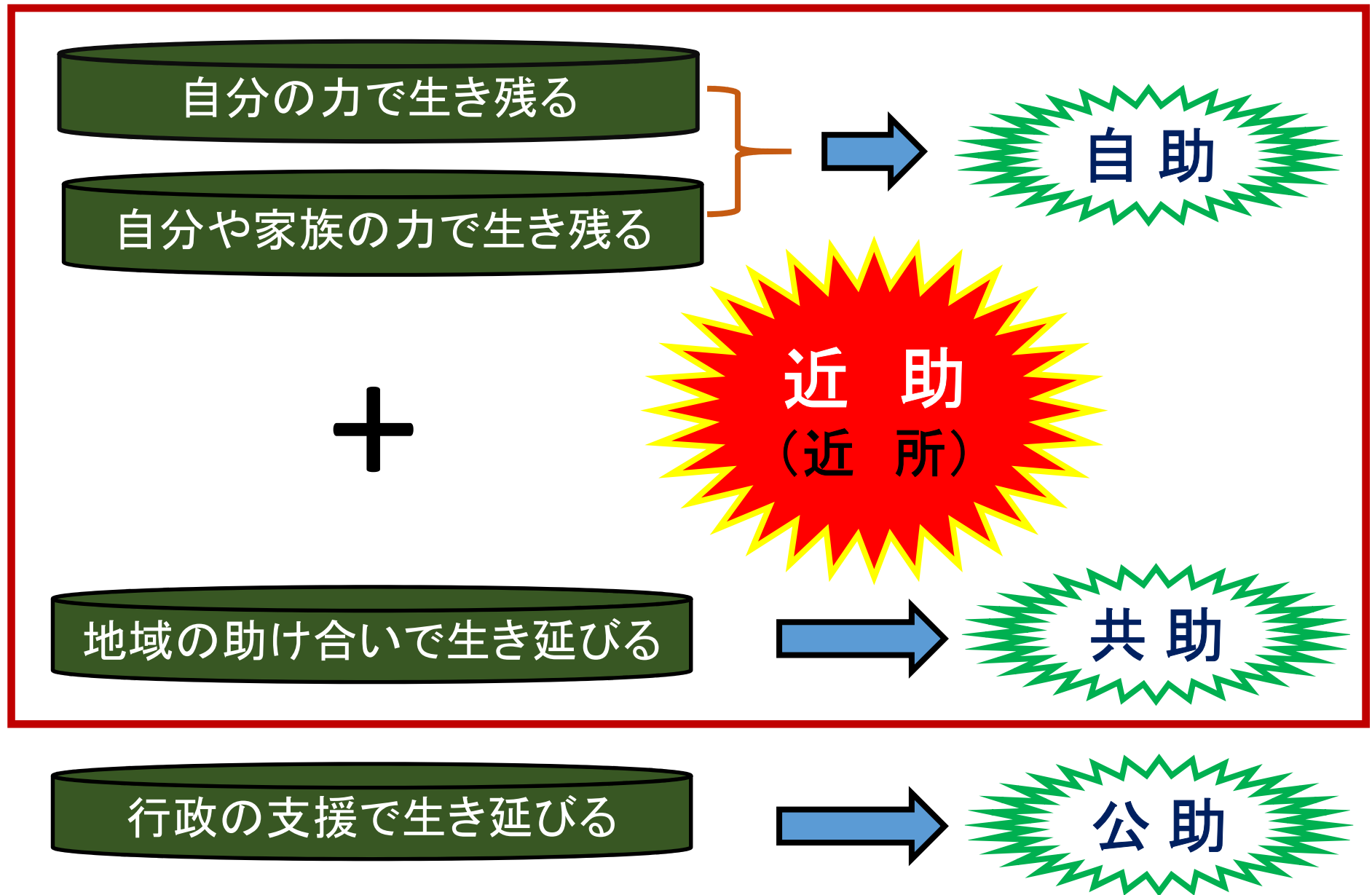
阪神淡路大震災後の 豊中市の自主防災組織3

- 地区防災圏(校区単位)

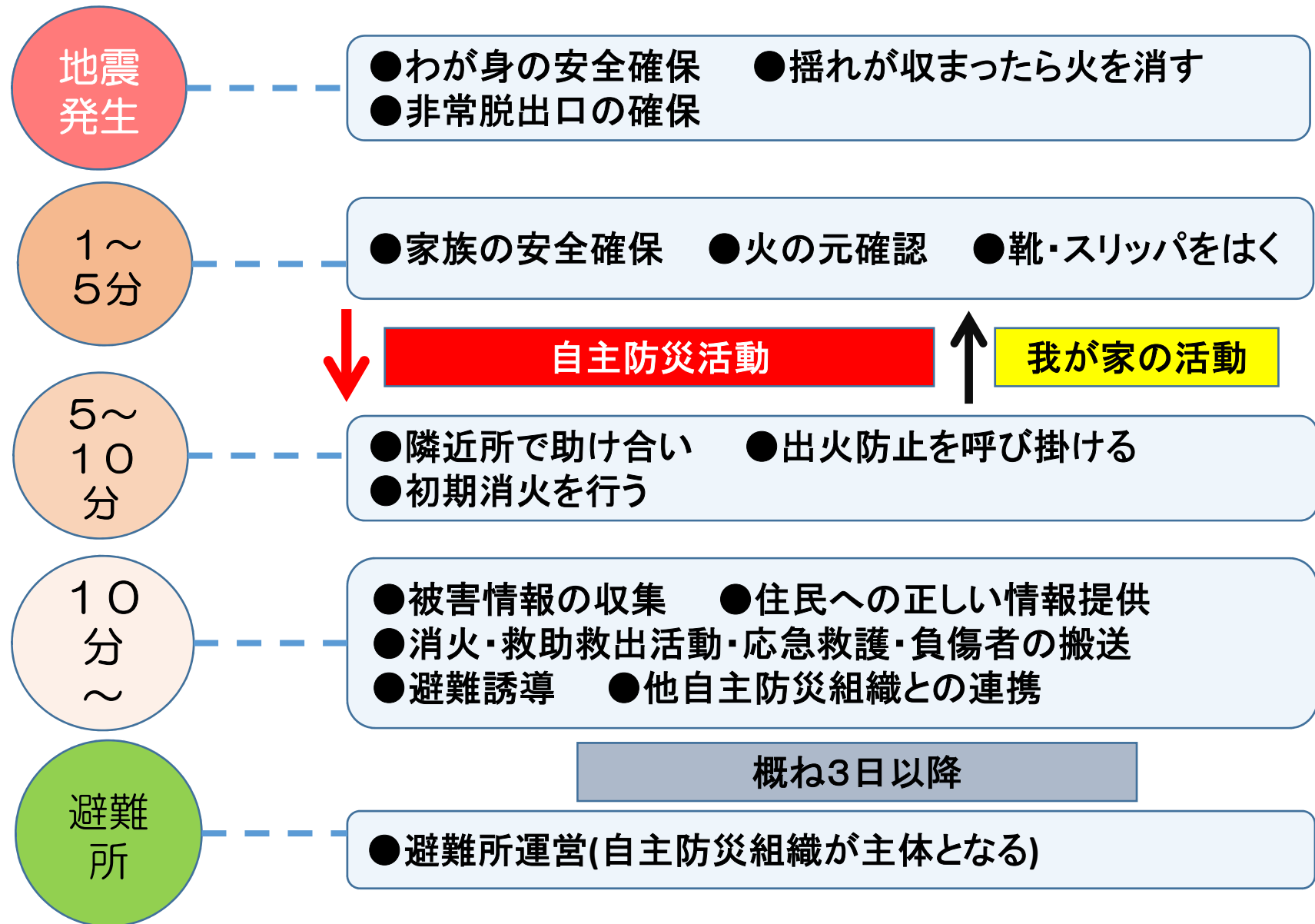
他の地域団体との連携が必須



自主防災組織の活動 1



自主防災組織の活動2



取り組んでいただきたいこと 1

生死を分けるターニングポイント



黄金の72時間（72時間の壁）

被災者救出時の生存率

24時間以内 … 90%

48時間以内 … 50%

72時間以内 … 20%~30%

96時間以内 … 5%

自主防災組織の活動3

土手の花見



桜の名所が川沿いの土手に多いのは、「防災」と深い関係があります。

土手というのは、洪水を防ぐために造られた土の堤防ですが、冬の間には霜が立って、それが春先に溶けてしまうと、土手の中で霜だった部分が隙間になってしまい、土手が緩んで弱くなりました。

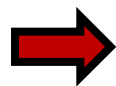
緩んだままの状態では梅雨の時期を迎えたり、台風が襲ったりすると、増水した川の水に耐えられなくなり、土手の決壊につながりました。

梅雨の時期までに、しっかりと踏み固めてやる必要がありますが、毎年の事となると負担は計り知れないものがありました。そこで考えられたのが、「土手の花見」というイベントでした。浅く広く根を張る桜を土手沿いに植えることで土手を強くし、さらに春先になって桜が満開になると、多くの人々が花見に訪れ、土手の上を歩くことで、知らず知らずのうちに、花見が土手を踏み固め強くすることに役立ちました。

また、村人たちが集まり、花見の会を開くようになり、コミュニティの醸成に、大きな役割を果たしました。

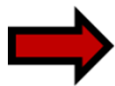
自分たちの地域を自分たちで守るには！

油断大敵



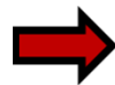
どこに危険があるかをよく知っておく

用意周到



事後に慌てないように事前にしっかりと準備しておく

臨機応変



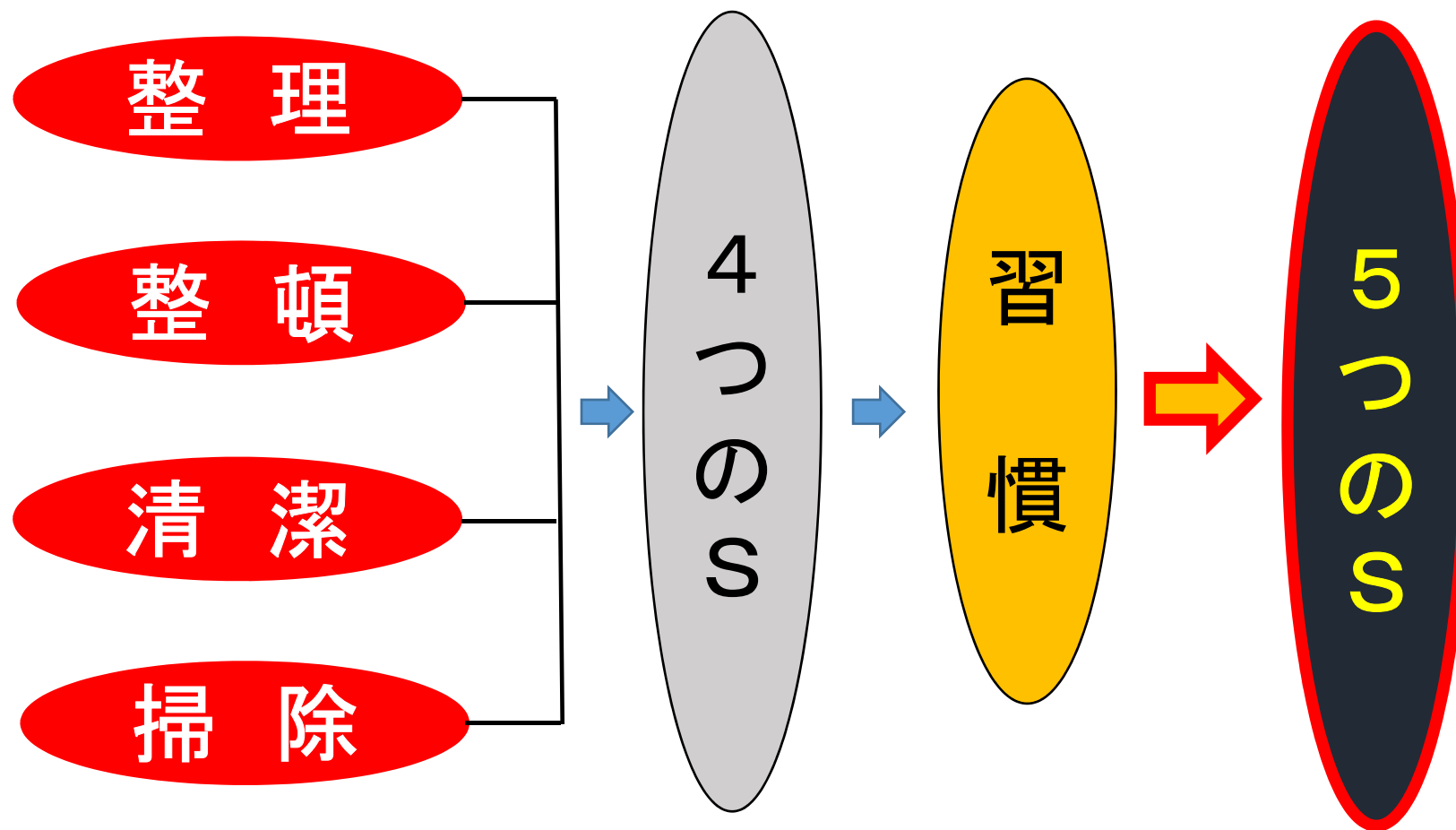
柔軟に対処するための対応力を身に着けておく

自立連携



家族の間や地域の間で助け合う仕組みを作っておく

自分たちの地域を自分たちで守るには！



自分たちの地域を自分たちで守るには！

防災は

楽しく

仲よく

元気よく

自主防災は自守防災

自分を守る



自分の家族を守る



自分たちの地域を守る

コミュニティ防災資機材庫(小学校)

資機材名	数	資機材名	数
ハンマー	2	ロープ	2
小バール	4	ヘルメット	15
中バール	5	携帯用拡声器	8
大バール	1	担架	1
のこぎり	2	携帯用灯光器	2
スコップ	2	防水シート	5
ツルハシ	2	水バケツ	10
掛矢	3	軍手	24
大斧	1	納庫	1
ボトルクリッパー(小)	2	発電機	1
ボトルクリッパー(大)	2	灯光器	1
チェーンブロック	1	携行缶	1
油圧ジャッキ	1	特設公衆電話機	1

鍵は学校で管理、校区の自主防災組織などが救助救出のために活用

コミュニティ防災資機材庫(小学校)



その他

地震の際の安全行動

自分の身は自分で守りましょう！！

自助



DROP!



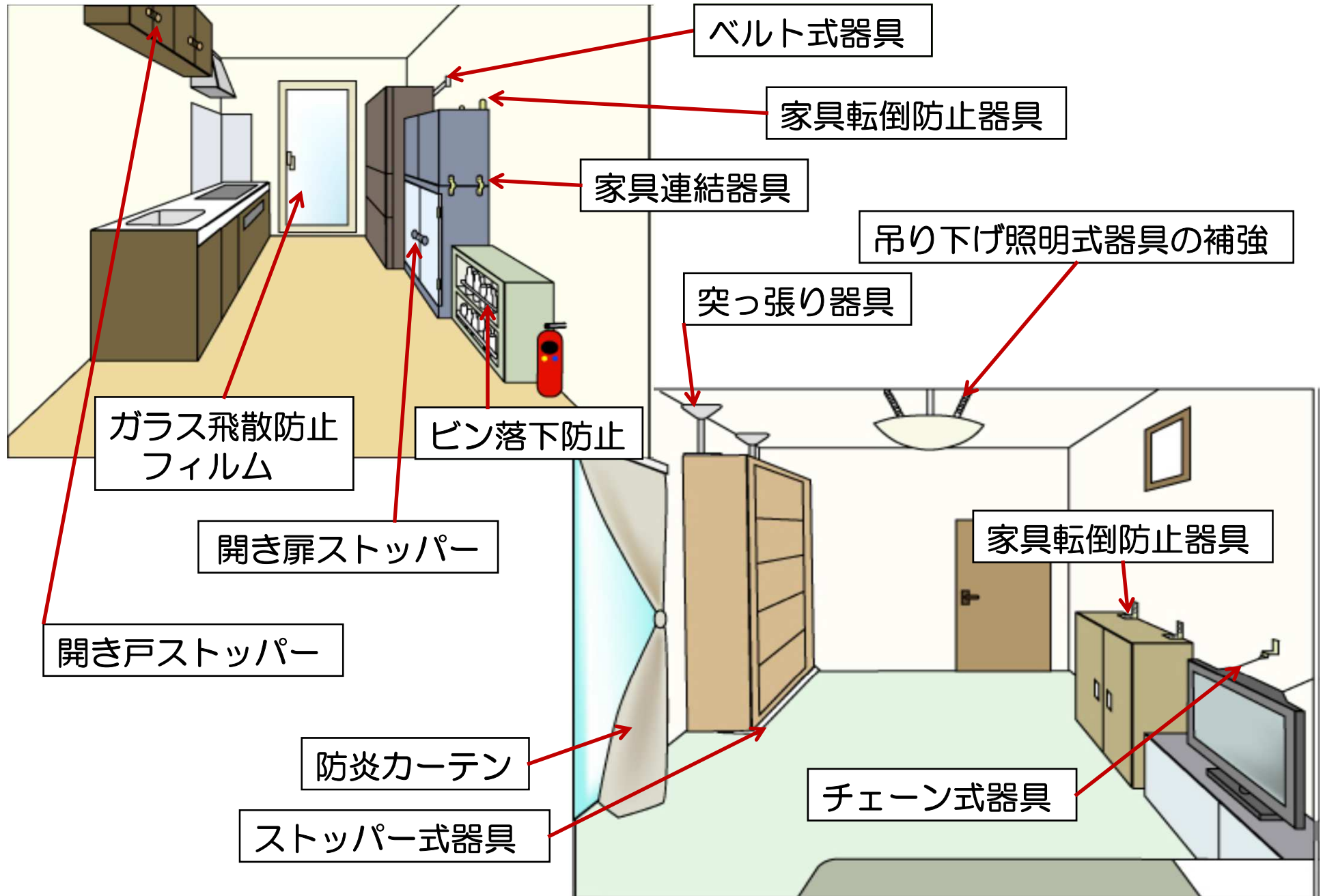
COVER!



HOLD ON!

地震の時の安全行動1-2-3

住まいの安全対策（家具類の転倒防止等）



備蓄（食料）

保存性のよい、食べなれたものを少し多めに買い置き

③ 買い足す



① 備える

② 食べる

災害用保存食だけを大量に用意することが備蓄ではありません。

普段の買い物で缶詰やレトルト食品など日持ちするものを少し多めに買って置き、消費したらその分補充すれば、常に一定量の食料を自宅内に備蓄することができ、いざという時に困らなくて済みます。

- わざわざ「非常食」を購入する必要がない。
- スーパーなど普段のお買い物で気軽に準備ができる。
- いつの間にか賞味期限が切れていたという失敗を防げる。



あら ひなんじょうほう うんようかいし 新たな避難情報の運用開始について

さいがいたいさくきほんほうとう いちぶかいせい れいわねんがつにち しちょうそんだ
災害対策基本法等の一部改正により、令和3年5月20日より市町村が出す

ひなんじょうほう いちぶへんこう
避難情報について、一部変更になりました。

警戒レベル	新たな避難情報等		これまでの避難情報等
5	 災害発生 又は切迫	せんせゆうあんぜんかくほ 緊急安全確保 ※1	災害発生情報 (発生を確認したときに発令)
~~~~~<警戒レベル4までに必ず避難！>~~~~~			
4	 災害の おそれ高い	ひなんしじ <b>避難指示</b> ※2	・避難指示(緊急) ・避難勧告
3	 災害の おそれあり	こうれいしゃとうひなん <b>高齢者等避難</b> ※3	避難準備・ 高齢者等避難開始
2	 気象状況悪化	大雨・洪水・高潮注意報 (気象庁)	大雨・洪水・高潮注意報 (気象庁)
1	 今後気象状況悪化のおそれ	早期注意情報 (気象庁)	早期注意情報 (気象庁)

※1 市町村が災害の状況を確実に把握できるものではない等の理由から、警戒レベル5は必ず発令される情報ではありません。

※2 避難指示は、これまでの避難勧告のタイミングで発令されることになります。

※3 警戒レベル3は、高齢者等以外の人も必要に応じ普段の行動を見合わせ始めたり、避難の準備をしたり、危険を感じたら自主的に避難するタイミングです。



# あら ひなんじょうほう うんようかいし 新たな避難情報の運用開始について

警戒レベル5は、  
すでに安全な避難ができず  
命が危険な状況です。  
警戒レベル5緊急安全確保の  
発令を待ってはいけません！

避難勧告は廃止されます。  
これからは、  
警戒レベル4避難指示で  
危険な場所から全員避難  
しましょう。

避難に時間のかかる  
高齢者や障害のある人は、  
警戒レベル3高齢者等避難で  
危険な場所から避難  
しましょう。



避難に時間がかかる人は警戒レベル3(高齢者等避難)で、危険な場所  
から避難しましょう。

※あくまで「危険な場所」から避難であり、安全な場所にいる

場合は避難する必要はありません。

きしょうじょうほう ぼうさいじょうほう にゅうしゅほうほう  
気象情報や防災情報の入手方法

① ケーブルテレビが視聴^{しちょう}できればコミュニティチャンネルで

② 市^しから配信^{はいしん}するエリアメールで

③ 市^しのホームページで

④ 防災^{ぼうさい}スピーカーからの音声^{おんせいほうそう}放送で

⑤ 24時間自動^{じかんじどう}応答^{おうとう}の電話^{でんわ}で ☎06-4865-9405

⑥ テレビ、ラジオ、FM千里^{せんり}で

⑦ おおさか防災^{ぼうさい}ネットで

⑧ 市^し広報^{こうほう}車両^{しゃりょう}で





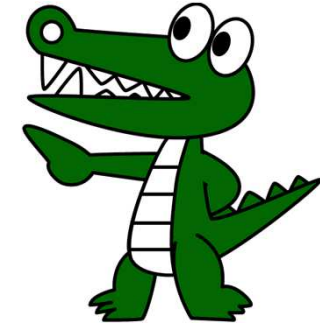


dボタン



# デジタル放送を利用した 避難指示等の情報収集方法

NHKではデジタル放送のデータ  
放送を利用して、避難指示等の  
情報を提供しています。



デジタル放送 NHK 防災情報 ○△市

**【訓練中】避難情報**

☆情報伝達訓練を実施しています☆  
災害時に開設するこの画面は、自治体が発令する避難勧告などの情報を表示します。

避難情報の発令状況 ◆ 1/1

避難準備情報	○○町	△△1丁目	△△2丁目	□□1丁目	□□2丁目	□□3丁目
	××町	◎◎町				

メニュー 避難指示・避難勧告は出ていません

避難情報

開設避難所

○△□×

青 メニュー 緑 ほかの市町村 黄 NHKトップ 赤 実際に避難情報はでていません



## 視聴方法

NHK放送画面の時に、リモコンの「d」ボタンを押す

TOPメニューの「防災・生活情報」を選んで決定ボタンを押す。

「避難情報」を選んで決定ボタンを押す。

受信機に登録されている郵便番号を判別し、お住まいの地域の  
地図画面が表示されます。

# 河川の水位・雨量の情報収集方法

NHKではデジタル放送のデータ放送を利用して、河川の水位・雨量の情報を提供しています。



# 災害は…

時を選ばず  
場所を選ばずやってきます

「まさか」の備えから「もしも」の備えへ  
「もしも」の備えから「いつも」の備えへ